

INFORME AVALUACIÓ RESULTATS ENQUESTA: JOVE, COM VOLS QUE SIGA EL PLA LOCAL DE JOVENTUT DE L'AJUNTAMENT D'ALCANAR?

1. Introducció i objecte de l'informe.

Des de la Regidoria de Joventut de l'Ajuntament d'Alcanar, es va redactar una enquesta destinada al jovent del municipi amb l'objectiu d'escoltar la seva veu a l'hora de definir i dissenyar el Pla Local de Joventut 2020-23.

Els principals objectius plantejats van ser:

- Avaluar el grau de satisfacció amb les polítiques de joventut del municipi i els serveis existents dirigits a la joventut.
- Ajudar a determinar les motivacions que mouen al jovent.
- Conèixer millor el perfil de la joventut del municipi.

Es van elaborar dues enquestes diferenciades, una per la joventut de 12 a 18 anys, estudiants de l'IES Sòl-de-Riu i l'altra digital per la joventut d'entre 16 i 29 que es troba fora del municipi sigui per estudis, feina, o altres circumstàncies. Donada la diferència quant a edats entre els dos grups, es va intentar que les qüestions foren compatibles en les dues enquestes, amb la finalitat de poder oferir alguna dada de conjunt respecte a l'opinió de tota la joventut.

En ambdós casos, es demanaven dades generals de gènere, edat i lloc de residència, per a permetre un anàlisi més acurat dels resultats, en funció de diversos segments de joves. També, en les dues enquestes s'inclouen preguntes sobre estudis actuals, aficions, ús dels equipaments públics destinats a la joventut, implicació en el teixit associatiu del municipi, foment de la participació ciutadana en joventut; així com preguntes obertes d'opinió personal sobre les actuacions que, a parer seu, haurien d'anar destinades a la joventut.

En el cas de l'enquesta per a la joventut d'entre 16 i 29 anys, s'ha preguntat també sobre l'habitatge i els motius que els poden motivar a marxar fora del municipi. I per l'altra banda, en les enquestes presencials als alumnes de l'institut també s'han realitzat pluges d'idees i de qüestions que la regidora va poder contestar als alumnes i atendre les seves preocupacions.

Les enquestes a la joventut d'entre 12 i 18 anys, estudiants de l'IES Sòl-de-Riu, es van realitzar de forma presencial per mitjà de tutories amb cadascun dels grups, portades a terme per la regidora de Joventut durant els mesos de desembre de 2019 i gener de 2020; d'aquestes es van recollir un total de 321 enquestes.

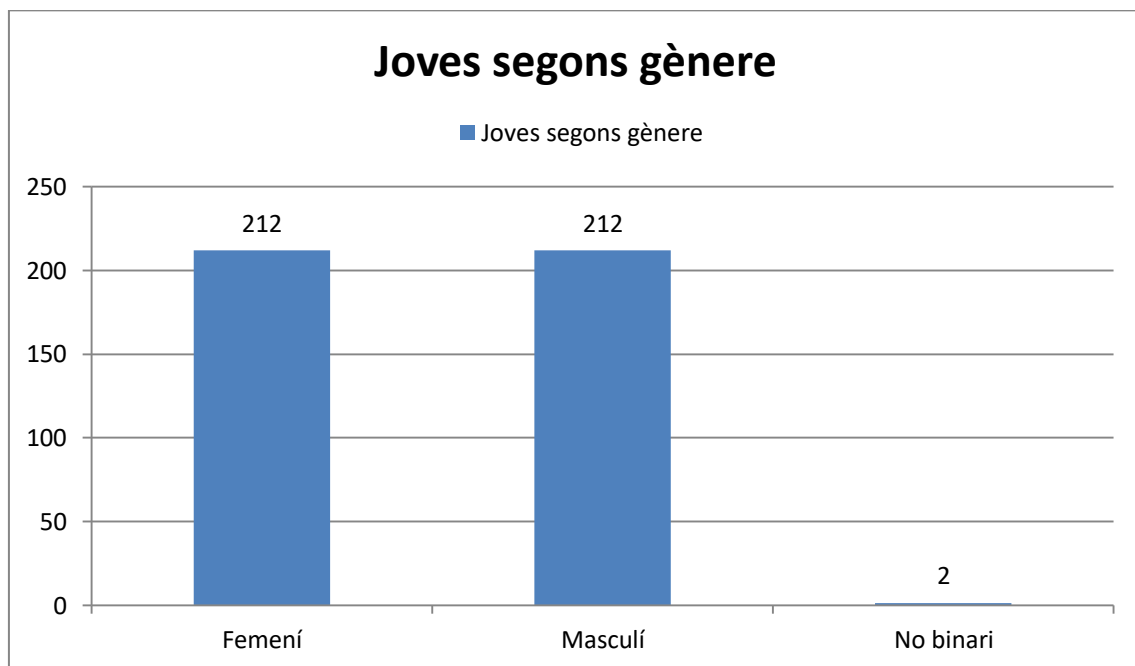
Pel que fa a l'enquesta web, aquesta es va difondre mitjançant els diversos canals dels quals disposa la regidoria de joventut (Facebook i Instagram), i també mitjançant els canals de comunicació oficials de l'Ajuntament d'Alcanar i els grups de WhatsApp de joventut; d'aquest es van recollir 105 enquestes respostes, data que donat el gran nombre de joves que es troben fora del municipi, és bastant inferior.



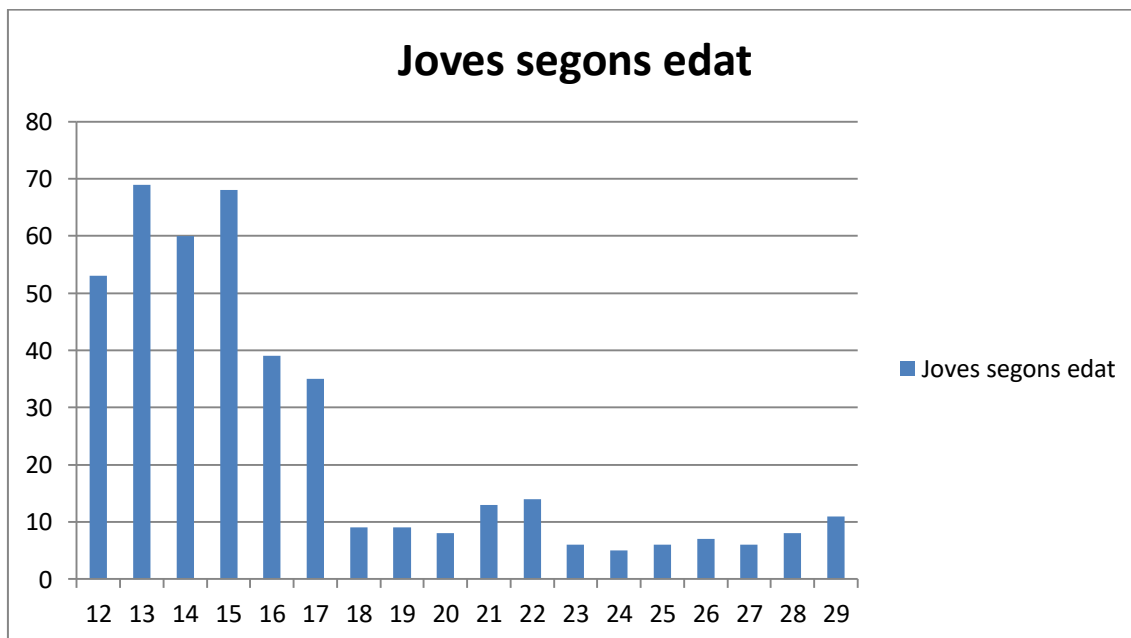
2. Anàlisi dels resultats.

2.1. Perfil demogràfic.

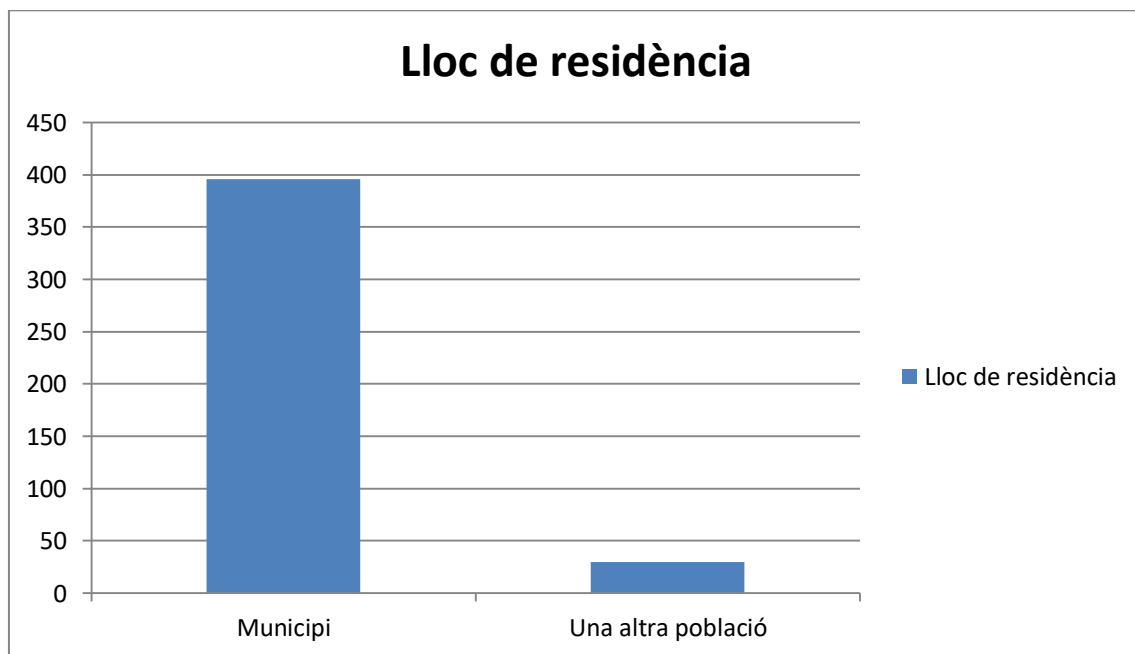
Sobre el perfil demogràfic, identificarem l'edat, el gènere i el lloc de residència. Començant per la **identitat** de les persones que han respost les dues enquestes (un total de 426), en funció de les respostes en la primera pregunta, hi ha el mateix nombre de persones de gènere femení i de gènere masculí que han respost l'enquesta (212 joves), data que fa que no hi hagi cap diferència per gènere; mentre que hi ha dues persones que s'identifiquen amb un gènere no binari.



En referència a l'edat de les persones participants del qüestionari, han respost d'edats molt variades, però podem observar que ha tingut una major participació en aquelles persones d'edat entre els 12 i els 17 anys (324 persones) davant de les persones d'edat entre els 18 i els 29 anys (102 persones).

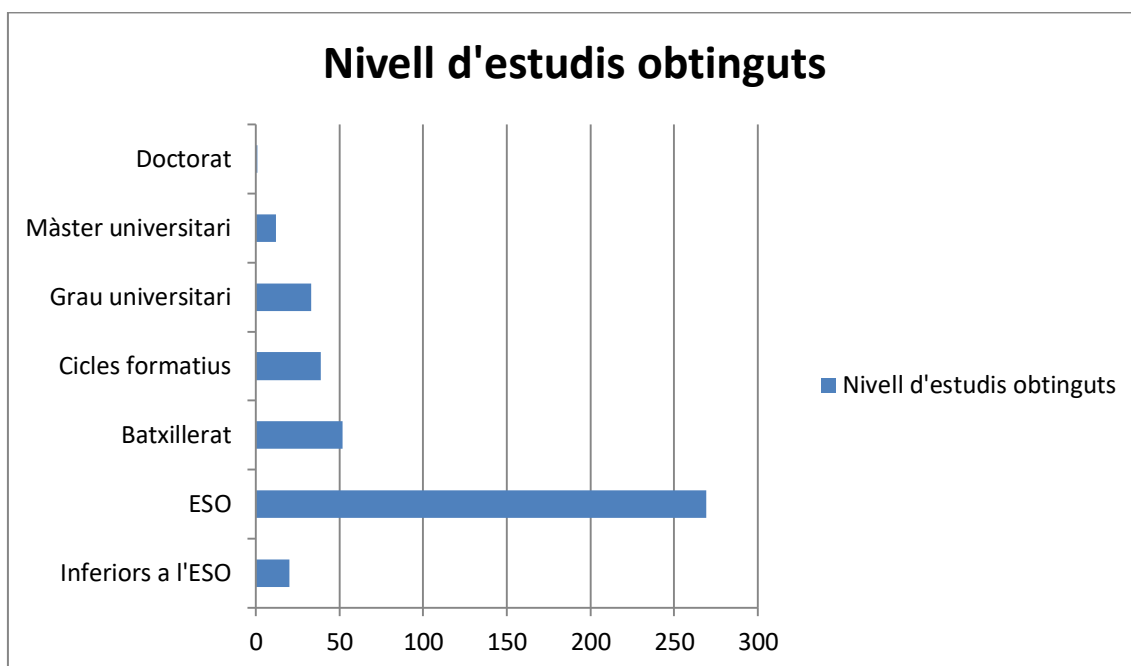


Per l'altra banda, dins de les dades generals que es demanaven a l'inici de l'enquesta per tal de tenir una idea aproximada de les diferents persones que ens havien respost, també es preguntava pel **lloc de residència** que tenien actualment, per a determinar d'aquesta manera quin nombre de joves resideixen al municipi i per l'altra banda, quants estan vivint a altres poblacions o ciutats. En aquest sentit, la diferència és nombrosa tenint en compte que els 321 joves enquestats en el primer grup, viuen al municipi, ja que estudien a l'IES Sòl-de-Riu i a aquests se sumen els 75 de l'enquesta web que han respost que es troben residint al municipi. Mentre que són 30 les persones que afirmen viure a una altra població o ciutat.

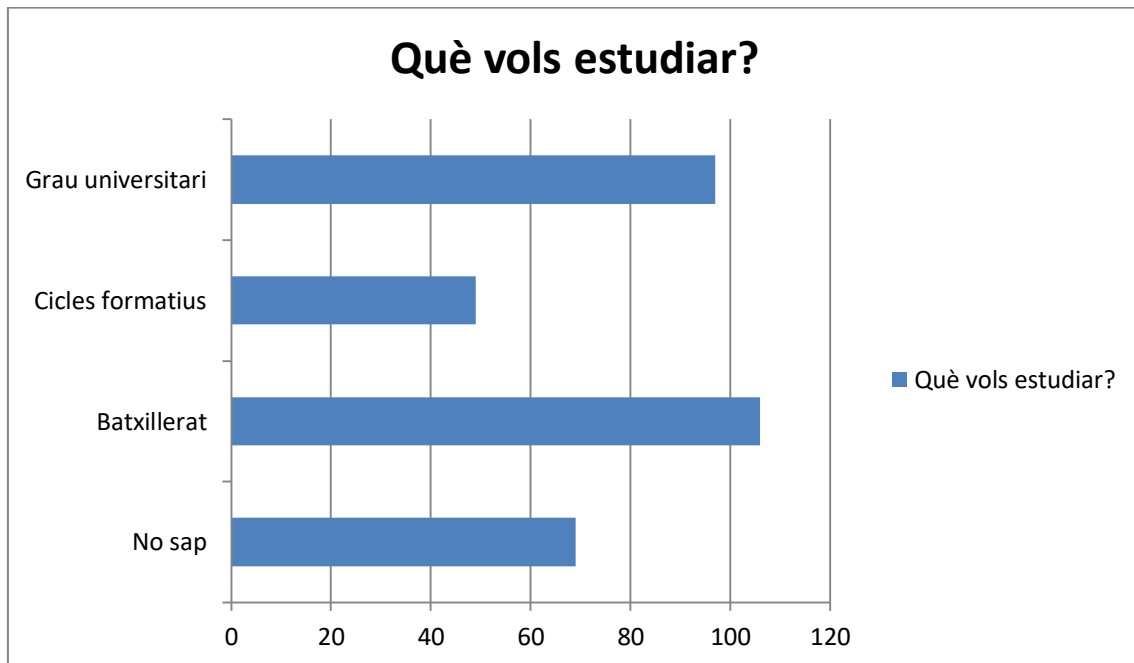


2.2. Perfil d'estudis.

Per tal de conèixer el **nivell d'estudis** que la joventut ha rebut s'ha formulat una pregunta en relació amb l'oferta acadèmica existent per tal de poder fer una distinció en nombre de quantes persones estan estudiant i en quin nivell. D'aquest ítem hem comprovat que 321 joves estan cursant ESO i Batxillerat, estudis que s'ofereixen al municipi dins del programa acadèmic de l'IES Sòl-de-Riu; mentre que 85 joves es troben cursant cicles formatius tant de grau mitjà com superior, grau universitari, màster universitari i doctorat; xifra de la qual podem extreure la conclusió de què almenys el 90% d'aquest segon grup es troba cursant els estudis fora del municipi (ja que el 10% restant equivaldria a aquells joves que es troben realitzant el Cicle Formatiu de Grau Mitjà d'Instal·lacions i Manteniment Electromecànic a l'institut d'Alcanar.



En el cas del grup enquestat a l'institut, també se'ls ha dirigit una pregunta relacionada amb la seva **pretensió d'estudis en un futur**, davant aquesta qüestió cal destacar que la majoria dels joves tenen una idea aproximada de quins volen que siguin els seus estudis quan acabin els actuals. Però també és important tenir en compte que per tal de formar-se acadèmicament, la majoria, hauran de marxar del poble.



Per l'altra part, per tal de complementar una pregunta amb l'altra; al grup enquestat de forma virtual se'ls ha demanat per la **formació complementària**, a la qual solament 38 persones li dediquen el seu temps lliure davant de les 67 persones que no ho fan; de les 105 persones que han respost. Xifra que sense cap mena de dubte fa replantejar si la forma en què es proporciona aquesta formació és l'adient per a la joventut o, si l'oferta acadèmica és insuficient per a l'interès d'aquests.

Aquesta pregunta comptava amb una de resposta curta on podien respondre lliurement; la majoria d'aquestes respostes van en la direcció professional, donat que com més coneixements es puguin adquirir, així com complementar l'aprenentatge amb els estudis; millors professionals podran arribar a ser i en el moment de cercar feina tindran més opcions d'accedir al lloc que vulguin.

Cal tenir en compte, que la formació complementària proporciona creixement personal i ajuda a estar actualitzat i tenir opinions pròpies en diversos àmbits d'interès.



2.3. Perfil de treball i habitatge.

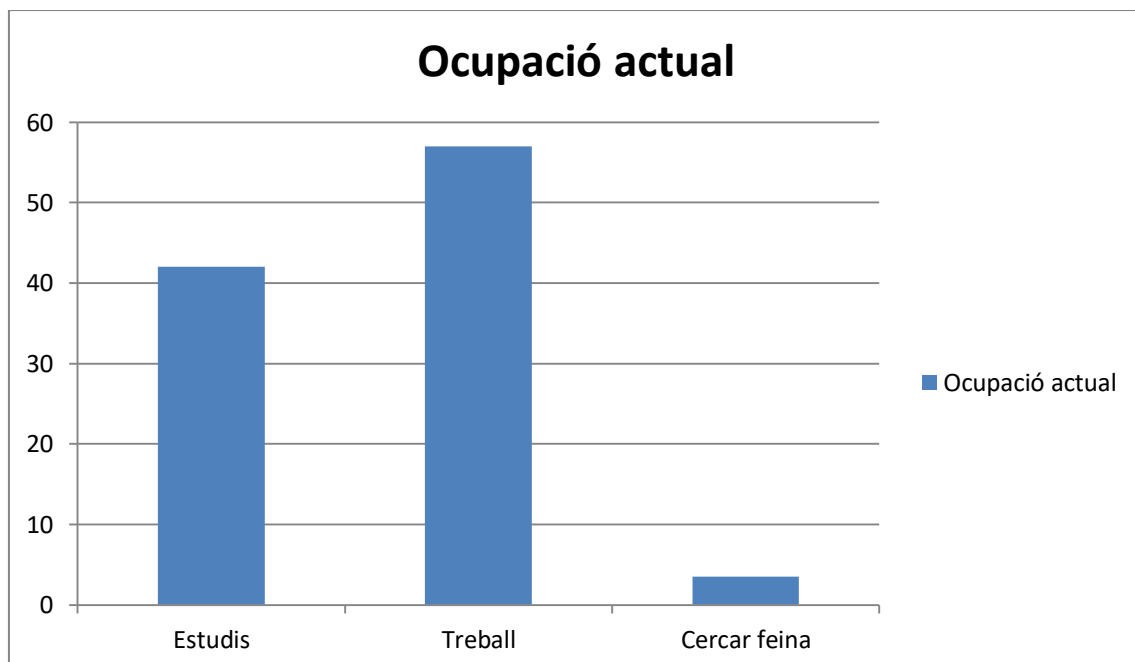
Com s'ha especificat en la introducció d'aquest informe, ambdues enquestes comptaven amb la majoria de preguntes iguals o en el seu cas, complementàries. Però donat que l'enquesta en línia anava dirigida a la joventut de 16 a 29 anys, es feia necessari preguntar sobre el **treball i l'habitatge**.

Per tal de determinar la seva **ocupació**, ja que també hi ha joves que es troben estudiant, s'ha formulat primerament una pregunta amb relació a què es dediquen actualment; i hem pogut observar que la majoria dels joves que han respost es troben estudiant, treballant o ambdues coses a la vegada, mentre que el 5% del total d'enquestats es troba en procés de cercar feina.

En tractar-se d'una enquesta destinada a joves d'entre 16 i 29 anys, aquells que actualment es troben estudiant, es troben cursant Batxillerat, Cicles Formatius i estudis Universitaris en la seva majoria.

Per l'altra banda, les persones que es troben cercant feina (5 persones) han indicat les següents formes com les més eficaces en el moment de trobar una ocupació que s'adapti al seu perfil:

- De forma presencial al lloc de treball.
- Mitjançant l'oficina de treball i la borsa de treball.
- Per mitjà d'anuncis difosos en diferents plataformes (xarxes socials, anuncis en plafons d'administracions públiques...).



En referència a l'**habitatge**, les dades van lligades a la tercera de les preguntes generals iguals en les dues enquestes; a la del lloc de residència, però en aquest apartat hem fet la distinció del nombre de persones dels 16 als 29 anys que es troben vivint al municipi (75 persones) i les que es troben fora (30 persones). També se'ls ha preguntat si tenien pensat canviar l'habitatge (a un any vista), a aquesta pregunta 36 persones han contestat que si tenen previst canviar de casa mentre que 69 han respost que no.

Les respostes en els motius que donen a la seva opinió van totes en la mateixa línia en les dues situacions. Aquelles persones que tenen previst marxar o que ja viuen fora del municipi ho fan per estudis, per treball, per estar més a prop de serveis d'interès o perquè volen independitzar-se de la llar parental.

Per l'altra banda, les persones que no tenen previst canviar d'habitatge ho sostenen amb arguments com que els agrada la zona on viuen, que els habitatges tenen un preu molt elevat i els seus ingressos són escassos, que ja viuen prop de la feina o que simplement no s'ho plantegen.

2.4. Perfil de temps lliure, oci i cultura.

Ja arribant al final de l'enquesta es formula, en els dos casos, una pregunta en relació amb el seu **temps lliure** amb qui el passen i quines activitats solen fer. Per a determinar amb qui solen passar el temps lliure hem donat opció oberta de resposta (es podien respondre varies opcions), dins les quals les que més cops han estat escollides han estat: la família, la parella i els amics i amigues. L'oci al qual es dediquen els joves és molt variat, des d'activitats esportives, formació i estar a casa entre setmana i reunir-se amb els amics i amigues en caps de setmana en un oci més de tarda i nit.

Algunes de les activitats d'oci i culturals més nomenades són les següents:

- Estar a casa i dedicar temps tant a la lectura com als videojocs.
- Anar al cinema.
- Practicar esport.
- Formar-se en idiomes.
- Aprofitar el temps d'oci amb els amics i amigues.
- Anar a concerts i festes tant al municipi quan es donen com a poblacions veïnes.
- Activitats de teatre i entreteniment.
- Dedicar temps al dibuix.



2.5. Perfil de polítiques de joventut.

Un dels punts a treballar amb la joventut, és **l'oferta d'ajuda i assessorament** que aquests voldrien o creuen que seria interessant rebre. En la pregunta de l'enquesta oberta a més d'una resposta, les que més cops s'han marcat i per tant són una mostra dels grans eixos que des de la regidoria de joventut creiem importants treballar dins del Pla Local de Joventut són:

- Ajuda i informació en el procés de cerca de feina.
- Informació i assessorament de l'oferta acadèmica existent i de les possibilitats d'educació en relació amb les seves preferències.
- Informació i difusió de cursos de formació del seu interès.
- Informació sobre salut, possibles malalties i prevenció d'aquestes. Com debats sobre sexualitat, drogoaddiccions, etc.

Però, no obstant això, és preocupant que quasi la meitat de les respostes hagin fet referència al desconeixement d'aquests serveis i al fet que mai hagin demanat ajuda. Ja que l'orientació és una de les eines més importants de les quals disposa la joventut per a poder créixer dins les seves preocupacions i preferències.

En aquest sentit, s'ha preguntat per quins **canals de participació** creuen que són els més còmodes per tal d'apropar els serveis que l'Ajuntament pugui oferir a la joventut i els que més s'han nomenat són els que engloben el món de les xarxes socials; com són el correu electrònic, les publicacions a Instagram i les difusions a través de WhatsApp. Encara que l'opció d'assessorament presencial depenent de quin tema es vulgui tractar, els ajuda a comprendre d'una manera més clara la informació que se'ls dona.

Seguint amb les polítiques de joventut, sobre els **serveis de joventut** es pregunta quins creuen que serien els mecanismes més adients per tal de fomentar la participació dels joves en el dia a dia del municipi, la resposta del jovent és clara:

- Deixant-los decidir i gestionar una part dels recursos destinats a la joventut.
- Fent activitats que s'ajustin als interessos dels joves.
- Incentivant més la interacció per les xarxes socials.



Per tal que aquestes polítiques de joventut es duguin a terme, s'ha de mirar en retrospectiva totes aquelles polítiques i serveis de joventut que s'han dut a terme en el municipi en els darrers anys. Posant èmfasis en els equipaments existents en el municipi per als joves, ja que és en aquestes instal·lacions municipals on es podran dur a terme totes les polítiques de joventut que es desitgin implantar depenent de les necessitats.

En aquest sentit s'ha preguntat per l'opinió que tenen sobre **els equipaments per a joves** del municipi, on la majoria respon no conèixer com es troben els equipaments públics i prefereixen no opinar, data que dóna peu al replantejament que la regidoria de joventut ja tenia previst, de les actuacions que s'han dut a terme en els últims anys i el disseny de nous plantejaments potencialment atractius per a la joventut i que s'espera que funcionin de manera positiva en la vida pública dels joves del municipi. Tot i que, sobre equipaments esportius i biblioteca, són el 90% dels enquestats els que en fan ús i que opinen que es troben en bones condicions, encara que en el cas de les instal·lacions esportives es podrien fer algunes millores de condicionament.

Un d'aquests equipaments i el més destinat al jovent és el **Casal Jove**, penúltima pregunta de l'enquesta i el principal objectiu a treballar per part de la regidoria de joventut. En aquesta, la resposta ha estat bastant clara donat que 319 joves si en coneixen l'ús i funcionament del Casal Jove davant de 107 joves que en desconeixen els seus aspectes.

Així mateix, la regidoria de joventut ha obert en la part final d'ambdues enquestes dues preguntes de resposta oberta on s'han acceptat tota mena de suggeriments i activitats per a poder tindre en compte en l'elaboració del Pla Local de Joventut i les seves polítiques d'actuació. A banda dels següents suggeriments, també han sigut nombroses les demandes d'establir un local d'oci per al jovent a Les Cases d'Alcanar.

- Més llocs d'oci on la gent es pugui reunir al poble, així com més varietat d'actes i estils musicals a festes.
- Fomentar activitats a l'aire lliure i diversitat d'actes esportius perquè tota la joventut hi pugui participar, integrar més l'esport al municipi.
- Establir una oferta amplia de xarrades i tallers per a conscienciar a la joventut en aquells temes que més els hi poden afectar: acció feminista, LGBTI, reciclatge positiu, igualtat d'oportunitats, sexualitat, drogoaddiccions...
- S'ha de treballar el lema "*Fem Poble*" i donar importància als recursos i equipaments dels quals disposa el municipi per a integrar a la joventut.



- Passant per la consulta sobre els interessos dels joves, l'apropament a aquests i deixant que formin part de les decisions, cal establir una xarxa lúdica però ètica i formativa per tal d'omplir el seu temps lliure amb activitats i cursos del seu interès.
- Cal oferta formativa complementària en format de tallers en diferents àmbits: primers auxilis, socorrisme, programació de videojocs, fotografia, bon ús de les xarxes socials...
- Promoure activitats que fomentin la unió entre els joves per tal de trencar els esquemes de diferències d'edat o de gustos. Fa falta una iniciativa que promogui festes més populars, que faci participar més al jovent i que s'adaptin als diferents col·lectius de joves.
- Assessorament i orientació per a decidir el seu futur tant en l'àmbit educatiu com en l'àmbit professional mitjançant cursos d'habilitats socials i d'autonomia.
- Més espais de cultura amb una oferta de qualitat, una xarxa sòlida d'on sentir-se part i enriquir entre tots la història del poble.
- Potenciar la relació del col·lectiu de joves amb l'Ajuntament, creant un sentiment d'identitat i confiança a partir d'activitats pactades.



3. Conclusions.

La regidoria de joventut es mostra satisfeta de la participació que ha obtingut pel que fa al nombre total de persones que han respost les enquestes (426 joves), el que suposa un 32'94% de la xifra total de joves empadronats al municipi. Tanmateix, la informació que els joves han plasmat en les seves respostes, ens permet realitzar un anàlisi de la realitat molt acurat i amb bastanta riquesa contextual.

Sobre aquest contingut al qual fem referència, podem afirmar que la feina a realitzar per part de la regidoria de joventut és clara i a banda dels segments mitjançant els quals estaven dividides les enquestes diferenciant diversos àmbits que es van creure convenients tractar en el moment de redactar aquests models, hem trobat un llistat bastant més ampli d'eixos que desperten tant l'interès de la joventut com les inquietuds de la mateixa regidoria i que per tant, passaran a establir-se com les principals àrees d'actuació, aquestes són les següents:

- Treball.
- Educació.
- Habitatge.
- Oci, cultura i temps lliure.
- Immigració i integració.
- Salut.
- Esports.
- Participació i associacionisme.
- Polítiques i serveis de joventut.

El conjunt dels enquestats mostra en la seva majoria, un grau d'interès i implicació bastant elevat, actitud que reforça les ganes de treball de la regidoria de joventut vers aquest col·lectiu i apostar per ells i pel seu futur.



**ENQUESTA: JOVE, COM VOLS QUE SIGA EL PLA LOCAL DE JOVENTUT DE
L'AJUNTAMENT D'ALCANAR? (Online)**

El Pla Local de Joventut de l'Ajuntament d'Alcanar és un document que serveix per guiar les polítiques de joventut que tindran lloc al municipi en els pròxims tres anys. Aquest pla contempla una part de diagnòstic que ens serveix per saber quina és la situació de la joventut d'Alcanar, Les Cases d'Alcanar i Alcanar-Platja, i així, dissenyar unes polítiques més acotades.

És per això, que demanem l'ajuda dels joves dels 16 fins als 29 anys del nostre municipi per a elaborar aquest anàlisi de la realitat juvenil.

Ens ajudariau molt responent i difonent aquesta enquesta a amics/amigues o a coneguts/des del poble.

Moltes gràcies.

- **PREGUNTES GENERALS.**

- 1. Quina és la teva identitat?**

- Masculí
- Femení
- No binari

- 2. Quina edat tens? Resposta curta.**

- 3. Quin és el teu lloc de residència? Resposta curta.**

- **SOBRE ELS ESTUDIS.**

- 4. Quins estudis tens acabats? Marcar el nivell d'estudis finalitzat en últim lloc.**

- Estudis inferiors a l'ESO
- Estudis obligatoris (ESO)
- Estudis post-obligatoris (Batxillerat)
- Estudis de CFGM o CFGS
- Estudis universitaris
- Estudis de postgrau o màster
- Estudis de doctorat



5. Ets d'aquelles persones que dediques part del teu temps lliure a la formació continuada o complementària?

- Si (*passeeu a la pregunta nº6*)
 No (*passeeu a la pregunta nº7*)

6. Explica'ns breument per què t'agrada dedicar el teu temps lliure a aquest tipus de formació. Resposta llarga.

• SOBRE EL TREBALL I L'HABITATGE.

7. A què et dediques actualment?

- Estudio
 Treball
 Estudio i treball
 Cerco feina

8. Actualment curso (en cas d'estar estudiant). Resposta curta.

9. En cas de no estudiar, per quin motiu no ho fas? Resposta curta.

10. En cas d'estar cercant feina, indica de quines maneres ho fas:

- Buscant personalment
 Xarxa de contactes (amics, família o coneguts)
 Contactes professionals
 Oficina de treball
 Borsa de treball
 Empreses de treball temporal
 Entitats socials o fundacions
 Anuncis (per internet, al diari, correu electrònic...)



11. Vius actualment al municipi?

- Sí
 No

12. Tens previst canviar d'habitatge en un futur proper? (1 any vista)

- Sí
 No

13. Per quins motius? Resposta curta.

- **SOBRE EL TEMPS LLIURE, L'OCI I LA CULTURA.**

14. El meu temps d'oci el comparteixo amb...

- La família
 La parella
 Els amics i amigues
 Els/les companys/es de classe i/o de feina
 Amb persones que comparteixen els mateixos interessos que jo
 Ningú, el passo jo sol/a
 Una altra...

15. Explica'ns quines activitats fas en el teu temps lliure. Resposta llarga.

- **JA ARRIBES AL FINAL DE L'ENQUESTA, PERÒ ABANS VOLEM FER-TE ALGUNES PREGUNTES SOBRE SERVEIS I POLÍTIQUES DE JOVENTUT.**

16. Per quins temes has demanat ajuda i/o assessorament?

- Treball
 Salut
 Educació
 Formació complementària
 Habitatge
 Desconeixia aquests serveis, mai he demanat ajuda o assessorament



17. Si poguessis escollir, quins canals de comunicació serien els més còmodes per a tu?

- De manera presencial
- Per telèfon
- Per correu electrònic
- Xarxes socials (Facebook, Instagram...)
- WhatsApp

18. Com creus que es pot fomentar la participació dels joves en el dia a dia?

- Deixant-los decidir i gestionar una part dels recursos destinats a la joventut
- Fent activitats que s'ajustin als interessos dels joves
- Incentivant més la interacció per les xarxes socials
- Una altra...

19. Què opines dels equipaments per als joves? *Pregunta curta.*

20. Coneixes el Casal Jove?

- Sí
- No

21. Quines activitats, cursos i tallers de formació t'agradaria que es realitzessin al Casal Jove? *Resposta llarga.*

22. Ens voldries fer algun suggeriment? Què t'agradaria que es fes per als joves del poble? Ara és el teu moment, explica'ns, què creus que li fa falta a la joventut? *Resposta llarga.*



**ENQUESTA: JOVE, COM VOLS QUE SIGA EL PLA LOCAL DE JOVENTUT DE
L'AJUNTAMENT D'ALCANAR?** (IES Sòl-de-Riu)

• **PREGUNTES GENERALS.**

1. Quina és la teva identitat?

- Masculí
 Femení
 No binari

2. Quina edat tens? Resposta curta.

3. Quin és el teu lloc de residència? Resposta curta.

• **SOBRE ELS ESTUDIS.**

4. Actualment curso...

- Estudis obligatoris ESO
 Estudis post-obligatoris Batxillerat
 CFGM

5. Escribeu per quins estudis post-obligatoris et voldries decantar: Resposta curta.

• **SOBRE EL TEMPS LLIURE, L'OCI I LA CULTURA.**

6. El meu temps d'oci el comparteixo amb...

- La família
 La parella
 Els amics i amigues
 Amb companys/es de classe
 Amb persones que comparteixen els mateixos interessos que jo
 Ningú, el passo jo sol/a
 Una altra...



7. **Explica'ns quines activitats fas en el teu temps lliure. Resposta llarga.**

- **JA ARRIBES AL FINAL DE L'ENQUESTA, PERÒ ABANS VOLEM FER-TE ALGUNES PREGUNTES SOBRE SERVEIS I POLÍTIQUES DE JOVENTUT.**

8. **Com creus que es pot fomentar la participació dels joves en el dia a dia?**

- Deixant-los decidir i gestionar una part dels recursos destinats a la joventut
- Fent activitats que s'ajustin als interessos dels joves
- Incentivant més la interacció per les xarxes socials
- Una altra...

9. **Què opines dels equipaments per a joves? Pregunta curta.**

10. **Coneixes el Casal Jove?**

- Sí
- No

11. **Quines activitats, cursos i tallers de formació t'agradaria que es realitzessin al Casal Jove? Resposta llarga.**

12. **Ens voldries fer algun suggeriment? Què t'agradaria que es fes per als joves al poble? Ara és el teu moment, explica'ns, què creus que li fa falta a la joventut? Resposta llarga.**

